

تنظیمات پیشرفته در اکسل همه چیز در مورد پنجره Options

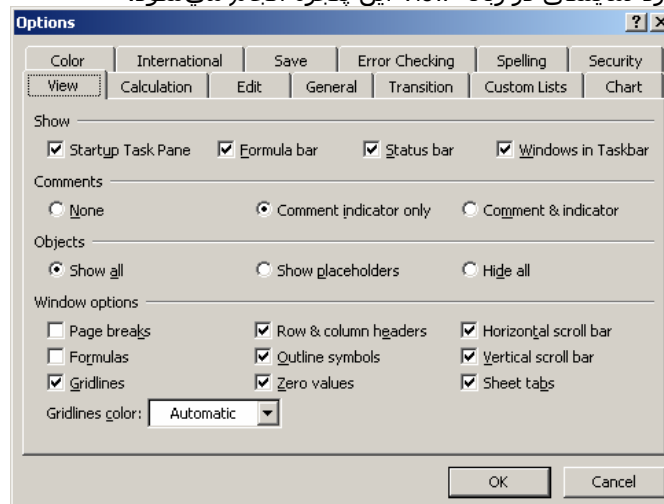
در این مبحث راجع به تنظیماتی بحث می‌شود که مربوط به ساختار خود اکسل است. با فراگیری تنظیماتی که در این مقاله به آنها اشاره می‌شود شما می‌توانید ساختار اکسل خود را برخلاف پیش‌فرض به صورت دلخواه خود تعیین نمایید.

برای انجام تنظیمات پیشرفته در اکسل کافیست از منوی Tools گزینه Option را انتخاب کرده تا پنجره‌ای تحت عنوان Options ظاهر شود. تنظیمات موجود در این پنجره شامل سیزده قسمت مختلف است که در زیر به توضیح این قسمت‌ها پرداخته خواهد شد.

- مطالعه این مقاله را به طور کامل به شما پیشنهاد نمی‌کنم بلکه معتقدم که از آن باید به عنوان یک مرجع استفاده کرده و در موقع لزوم به آن رجوع نمایید. مطالعه این مبحث زمانی مفید خواهد بود که شما به مباحث مختلف اکسل اشراف داشته باشید.
- تغییراتی که با انتخاب برخی گزینه‌های این پنجره می‌دهید ممکن است زمانی عمل کنند که پس از انجام تغییرات یک بار از اکسل خارج و مجدداً آن را اجرا نمایید.
- از آنجا که اکثر تنظیمات پیش‌فرض مربوط به این پنجره عموماً مطلوب‌ترین حالت است، کمتر با این پنجره سروکار خواهید داشت. مهمترین ثمره مطالعه مطالب این مبحث، فهمیدن علت بروز پاره‌ای از مسائل در اکسل است.

۱- نمایش (View)

تنظیمات مربوط به موارد نمایشی در زبانه View این پنجره انجام می‌شود.



- برخی از تنظیماتی که در این قسمت اعمال می‌شود فقط برای فایل‌هایی که باز است لحاظ شده و در صورت Save فایل روی آن باقی می‌ماند و تاثیری روی سایر فایل‌ها ندارد. این زبانه شامل چهار قسمت است که در ادامه توضیح داده می‌شود.

۱-۱- Show

زمانی که اکسل را اجرا می‌کنید مواردی که در قسمت Show از این زبانه انتخاب شده‌اند، نمایش داده می‌شوند.

- Startup Task Pane: اگر این گزینه انتخاب شده باشد، در زمانی که وارد محیط اکسل می‌شوید Task Pane ظاهر شود.
- Formula Bar: اگر این گزینه انتخاب شده باشد، در زمانی که وارد محیط اکسل می‌شوید Formula bar به طور پیش‌فرض روی صفحه نشان داده خواهد شد. در غیر این صورت این نوار را روی صفحه اکسل خود نخواهید دید.

- Status bar: اگر این گزینه انتخاب شده باشد، در زمانی که وارد محیط اکسل می‌شوید Status bar به طور پیش‌فرض روی صفحه قرار دارد. در غیر این‌صورت این نوار را روی صفحه اکسل خود نخواهید دید.
- Windows in Taskbar: زمانی که یک فایل در اکسل باز می‌کنید و یا یک فایل جدید ایجاد می‌کنید، آن فایل را روی نوار ابزار ویندوز خود نیز خواهید داشت. علت این است که این گزینه انتخاب شده است در غیر این‌صورت روی نوار ابزار تنها نماد برنامه اکسل را مشاهده خواهید کرد. که در این صورت باید از طریق منوی Window سراغ فایل‌های باز بروید.

۲-۱- Comments

- در این زبانه از پنجره Option نحوه نمایش این توضیحات در روی صفحه قابل تنظیم است. توجه داشته باشید، نمایش و یا عدم نمایش توضیحات در روی صفحه از طریق گزینه Comments از منوی View هم قابل تعریف است. آنچه در این قسمت از پنجره Options تنظیم می‌شود در واقع حالت پیش‌فرض نمایش توضیحات است.
- None: با انتخاب این گزینه Commentها روی صفحه نشان داده نمی‌شود.
 - Comment indicator only: با انتخاب این گزینه فقط مکان سلول‌ها با علامت قرمز رنگ در گوشه سلول مربوطه نشان داده می‌شود.
 - Comment & indicator: با انتخاب این گزینه خود توضیحات نیز به طور ثابت در صفحه نمایش داده می‌شود.

۲-۱- Objects

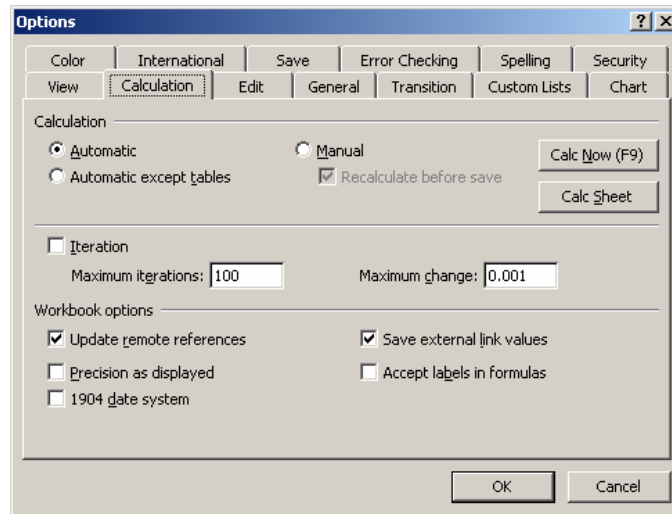
- نمایش یا عدم نمایش اشیایی که روی صفحه قرار داده می‌شوند در این قسمت قابل تنظیم است.
- Show all: تمامی اشیاء موجود در صفحه را به طور کامل نشان می‌دهد.
 - Show placeholders: در این حالت اگر نموداری داشته باشید با یک مستطیل خاکستری فقط مکان نمودار نشان داده می‌شود نه خود نمودار.
 - Hide all: تمامی اشیاء موجود در صفحه را از دید کاربر پنهان می‌کند.

۲-۱- Window options

- نحوه نمایش عناصر مختلف روی صفحه در این قسمت قابل تنظیم است.
- Page breaks: اگر از با مبحث تنظیمات چاپ (Page Setup) آشنا باشید می‌دانید که با گرفتن Print Preview از صفحه خط‌چین‌هایی محدودده صفحه شما را مشخص می‌کنند. این در صورتی است که این گزینه از زبانه View در Options انتخاب شده باشد.
 - Formulas: اگر فرمولی در یک سلول بنویسید، نتیجه این فرمول در آن سلول نشان داده می‌شود ولی اگر بخواهید به صورت پیش‌فرض به‌جای نتیجه، خود فرمول در سلول نمایش پیدا کند کافیسیت این گزینه را انتخاب نمائید. (یادآوری: کلید میانبر ~Ctrl+)
 - Gridlines: صفحه اکسل به طور پیش‌فرض یک صفحه مشبک است که به آن‌ها Gridlines گفته می‌شود اگر بخواهید این خطوط روی صفحه شما نمایش داده نشود، باید این گزینه را از انتخاب خارج نمائید.
 - Row & column headers: اگر این گزینه از حالت انتخاب خارج شود دیگر رئوس سطرها و ستون‌ها نمایش داده نمی‌شود.
 - Outline symbols: اگر با مبحث Group and Outline آشنا باشید، این گروه‌بندی زمانی روی صفحه شما نمایش داده خواهد شد که این گزینه انتخاب شده باشد.
 - Zero values: اگر این گزینه انتخاب نشده باشد، سلول‌هایی که مقدار آنها صفر است و یا فرمول‌هایی که نتیجه آن‌ها صفر می‌باشند به صورت خالی نمایش داده می‌شوند.
 - Horizontal scroll bar: میله افقی پنجره اکسل را محو می‌کند.
 - Vertical scroll bar: میله عمودی پنجره اکسل را محو می‌کند.
 - Sheet tabs: نام کاربرگ‌ها که در پائین صفحه اکسل وجود دارند را محو می‌کند.

۲- محاسبات (Calculation)

- تنظیمات مربوط به موارد محاسباتی در زبانه Calculation این پنجره انجام می‌شود.
- تنظیماتی که در این قسمت اعمال می‌شود فقط برای فایلی که باز است لحاظ شده و در صورت Save فایل روی آن باقی می‌ماند و تاثیری روی سایر فایل‌ها ندارد.
- این زبانه شامل چهار قسمت است که در ادامه توضیح داده می‌شود.



Calculation - ۱-۲

- تنظیم نحوه محاسبه فرمول‌ها در این قسمت و توسط گزینه‌های زیر صورت می‌گیرد.
- Automatic: حالت پیش فرض محاسبه فرمول‌ها به صورت اتوماتیک است.
 - Manual: زمانی که یک فرمول می‌نویسید اگر یکی از متغیرهای فرمول را تغییر دهید در حالتی که گزینه Automatic انتخاب شده است مقدار جدید فرمول بلافاصله محاسبه و نمایش داده می‌شود. اما در این حالت محاسبه مقدار جدید نتیجه فرمول تا زدن دکمه Calc Now از این زیانه و یا زدن دکمه F9 در خود کاربرگ انجام نمی‌شود. فرق Calc Now با Calc Sheet در این است که Calc Sheet فقط مقادیر فرمول‌های موجود در کاربرگ فعال را مجدداً محاسبه می‌کند ولی Calc Now این کار را با تمامی کاربرگ‌ها انجام می‌دهد. در حالت انتخاب Manual اگر گزینه Recalculate before save انتخاب شده باشد در هنگام عمل ذخیره کردن، نتایج کلیه فرمول‌ها با محاسبه مجدد به روز می‌شود.
 - Automatic except tables: در این حالت کلیه فرمول‌ها غیر از مقادیر محاسبه شده توسط Table (در مقالات بعدی در مورد این مبحث توضیح داده خواهد شد) دقیقاً مشابه حالت Automatic محاسبه می‌شوند.

Iteration - ۲-۲

حداقل و حداکثر میزان دقت و تعداد تکرار در جستجوی هدف یا Goal Seek در مقالات بعدی در مورد این مبحث توضیح داده خواهد شد) در این قسمت تعریف می‌شود.

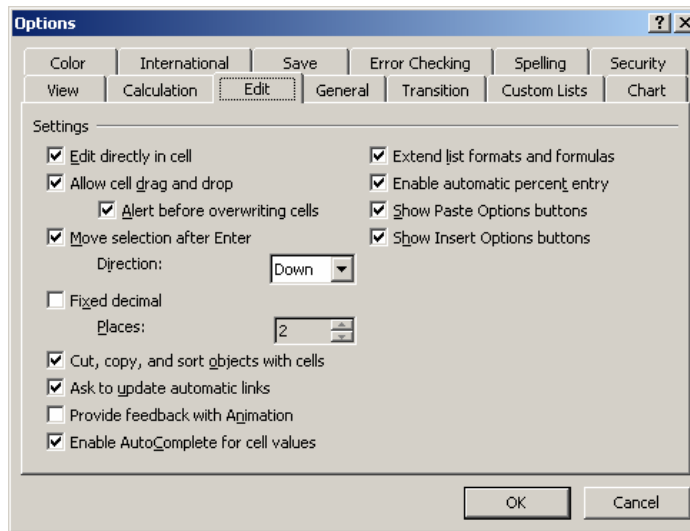
Workbook options - ۳-۲

- تنظیمات مربوط به نحوه دخیل کردن عناصر موجود در یک فایل اکسل در این قسمت صورت می‌گیرد.
- Update remote references: اگر چنانچه از یک مرجع خارجی در محاسبات خود استفاده می‌کنید (مثلاً سلولی که در یک کاربرگ دیگر است و یا اینکه یک شی خارجی غیر OLE در کاربرگ خود داشته باشید) و یا مقدار مرجع به کاربرگ فعلی شما وابسته باشد، با انتخاب این گزینه در هنگام استفاده از فایل مورد نظر، مراجع خارجی نیز به روز خواهند بود.
 - Precision as displayed: اکسل با دقت ۱۵ رقم اعداد را نگهداری می‌کند. اما عموماً با تغییراتی که در قالب اعداد داده می‌شود، نحوه نمایش آنها نیز تغییر می‌کند. حال اگر این گزینه انتخاب شود مقادیر اعداد به همان صورتی که نمایش داده می‌شوند، نگهداری نیز می‌شوند در غیر این صورت مقداری که از اعداد نگهداری می‌شود، همان مقدار اصلی و قبل از تغییر آن هاست. به عنوان مثال ۲ فایل مختلف ایجاد کنید. در یکی این گزینه را انتخاب و در دومی از انتخاب خارج سازید. در هر دو فایل در سلول‌های A1 و A2 به ترتیب اعداد 2.001 و 2.002 تایپ کنید و سپس در هر دو فایل این دو سلول را در قسمت Number پنجره Format Cell با دو رقم اعشار را برای نمایش مشخص نمایید. در سلول A3 جمع دو سلول را محاسبه نمایید(دقت کنید سلول A3 در حالت General باقی بماند). مشاهده می‌کنید که در فایل اول مقدار A3 برابر 4 ولی در فایل دوم A3 برابر 4.003 خواهد شد. چراکه در فایل اول مقادیر تغییر یافته سلول‌های A1 و A2 یعنی 2.00 و 2.00 نگهداری می‌شود ولی

- در فایل دوم علی‌رغم تغییر قالب و نمایش مقدار 2.002.00 برای مقادیر، باز مقدار اصلی سلول های A1 و A2 یعنی 2.001 و 2.002 نگهداری می‌شوند.
- 1094 date system: عموماً دو نوع مبنای تاریخ روی سیستم وجود دارد. حالت پیش فرض در اکسل ۱۹۰۰ است اما با انتخاب این گزینه مبنای تاریخ ۱۹۰۴ خواهد بود.
 - Save external link value: زمانی که یک داده خارجی را به عنوان شی در یک کاربرگ درج شود، مقادیر این شی می‌تواند به دوسورت نگهداری شود. یکی با لینک به آن شی تغییرات نمایش داده شود و دوم اینکه شی عیناً در هنگام ذخیره فایل در خود فایل اکسل نگهداری شود. با انتخاب این گزینه مورد اول تحقق پیدا می‌کند.
 - Accept labels in formulas: همانطور که می‌دانید، برای یک محدوده از داده‌ها قابلیت تعریف یک نام وجود داشت که به آن Label می‌گفتیم. اگر می‌خواهید از این Label ها در فرمول‌ها استفاده کنید این گزینه باید انتخاب شده باشد.

۲- ویرایش (Edit)

تنظیمات مربوط به موارد ویرایشی در زبانه Edit این پنجره انجام می‌شود. در این زبانه از پنجره Options کلیه تنظیمات مربوط به ویرایش سلول‌ها صورت می‌گیرد. مواردی که در این زبانه وجود دارد، موارد پیش‌فرضی در خصوص نحوه عملکرد در هنگام و یا پس از ویرایش سلول‌ها می‌باشند

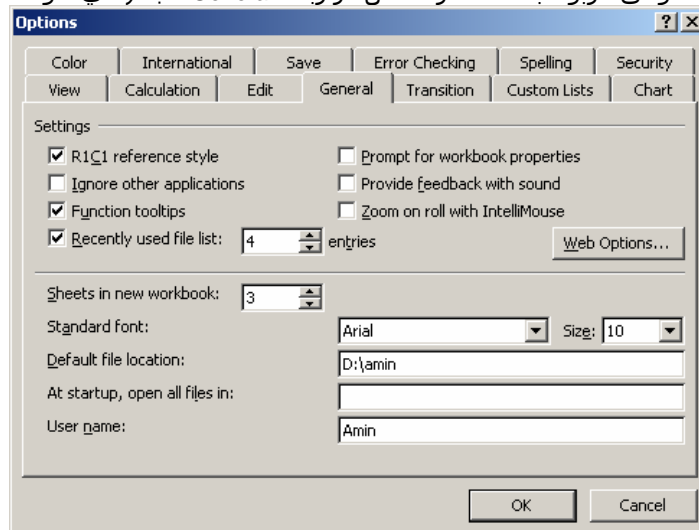


- تنظیمات مربوط به این زبانه در زیر توضیح داده می‌شود.
- Edit directly in cell: همانطور که می‌دانید ویرایش یک سلول به کمک دابل‌کلیک و یا دکمه F2 انجام می‌شود. اما زمانی که این گزینه انتخاب نشده باشد این کار برای ویرایش یک سلول به‌طور مستقیم وجود ندارد و فقط از طریق Formula bar قادر به ویرایش محتوی سلول خواهید بود.
 - Allow cell drag and drop: همانطور که می‌دانید، یک راه برای انتقال سلول‌های مارک شده به محل دیگری از کاربرگ، درگ کردن آنهاست. اگر این قابلیت در اکسل شما وجود ندارد این گزینه را انتخاب نمایید.
 - Move selection after Enter: زمانی که روی یک سلول دکمه Enter را می‌زنید کنترل به سلول پائینی منتقل شده روی سلول زیرین قرار می‌گیرد. علت این است که این گزینه در حالت انتخاب می‌باشد. ضمن اینکه این قابلیت در قسمت Direct این گزینه وجود دارد که تعریف نماید که با زدن دکمه Enter به جای رفتن به سلول پائین کنترل به سلول‌های بالا، چپ یا راست منتقل شود.
 - Fixed decimal: اگر این گزینه انتخاب شده باشد اعداد صحیحی که در اکسل تایپ می‌کنید با همان رقم اعشاری که در قسمت Places در این زبانه تعریف نموده‌اید لحاظ می‌شوند. به عنوان مثال اگر Place با عدد ۳ تنظیم شود در این صورت با تایپ عدد 65 عدد 0.065 را خواهید داشت.
 - Cut, copy, and sort objects with cells: زمانی که یک شی مانند Shape روی سلولی قرار می‌گیرد با حرکت سلول به هر طریقی (مثل Insert, Cut, Copy, ...) شی موردنظر هم به محل جدید منتقل می‌شود. این به این دلیل است که این گزینه انتخاب شده است در غیر این صورت اشیا به همراه سلول منتقل نمی‌شوند.

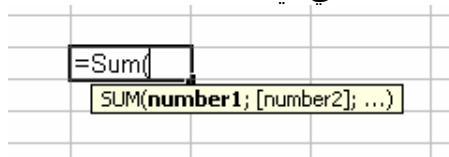
- Ask to update automatic links: اگر در یک فایل اکسل سلول یا سلول‌هایی داشته باشید که به یک فایل دیگر لینک شده باشد، زمانی که فایل مربوطه را باز می‌کنید در خصوص به روز نمودن این سلول‌ها با خواندن محتویات لینک‌شده در فایل‌های دیگر از شما سوال می‌شود. اگر می‌خواهید عمل به روز نمودن انجام نشود می‌توانید این گزینه را از انتخاب خارج کنید.
- Provide feedback with Animation: اگر این گزینه انتخاب شده باشد در صورت درج یک سطر یا ستون بین دو سطر یا ستون دیگر، بازخور این درج با یک حرکت آهسته به کاربر نمایش داده می‌شود در غیر این صورت عمل درج به سرعت انجام می‌شود.
- Enable AutoComplete for cell values: همانطور که تاکنون متوجه شدید اگر در یکی از سلول‌های یک ستون شروع به تایپ نمائید، اگر در سلول‌هایی که تاکنون تایپ نموده‌اید موردی باشد که با آنچه که هم‌اکنون تایپ می‌کنید مشابه باشد، اکسل در حالی که اجازه تایپ را در اختیار شما قرار می‌دهد، به‌طور خودکار محتوی سلولی که در حال تایپ آن هستید را با محتوی سلول قبلی پر می‌کند و تا زمانی که حروف تاییبی با آن سلول مشابهت داشته باشد محتوی سلول قبلی را به شما نشان می‌دهد. دلیل این است که این گزینه در پنجره Option انتخاب شده است.
- Extend list formats and formulas: یکی از امکانات جالب اکسل که تاکنون در این کتاب به این قابلیت اشاره نشد، این است که زمانی که شما به‌طور مکرر در یک محدوده قالب سلول را با یک فرمت مشابه عوض می‌کنید و یا از یک فرمول مشابه استفاده می‌کنید، اگر این کار برای پنج سلول متوالی به‌طور مشابه اتفاق بیافتد، از سلول ششم اکسل به‌طور خودکار این عمل را درک و برای شما انجام می‌دهد. به عنوان مثال از سلول A1 شروع به تایپ اعداد با علامت % نمائید و به سمت پائین بیاید. عمل تایپ عدد با علامت % را تا سلول پنجم ادامه دهید ولی از سلول ششم فقط عدد را تایپ کنید. مشاهده می‌کنید که علامت % به‌طور اتوماتیک در انتهای اعدادی که بدون % تایپ می‌کنید قرار می‌گیرد. این به این دلیل است که این گزینه از زبانه Edit پنجره Option انتخاب شده است.
- Enable automatic percent entry: فرض کنید سلولی دارید که در آن یک عدد صحیح مثل ۵۰ تایپ شده است. همان‌طور که می‌دانید، زمانی که از طریق زبانه Number پنجره Format Cell این سلول را به Percentage تغییر می‌دهید مشاهده می‌کنید که این عدد در ۱۰۰ ضرب شده و بعد به درصد تبدیل می‌شود. اگر موافق این عمل اکسل نیستید این گزینه را از انتخاب خارج کنید.
- Show Paste Options buttons: اگر از بخش پیشرفته ویرایش سلول‌ها بخاطر بیاورید در باره Option Paste Options Buttons ها توضیحاتی ارائه شد. اگر بخواهید هنگام Paste نمودن یک سلول، منوی Paste Options روی صفحه ظاهر شود باید این گزینه انتخاب شده باشد.
- Show Insert Options buttons: اگر بخواهید هنگام Paste نمودن یک سلول منوی Insert Options روی صفحه ظاهر شود باید این گزینه انتخاب شده باشد.

۲- تنظیمات عمومی (General)

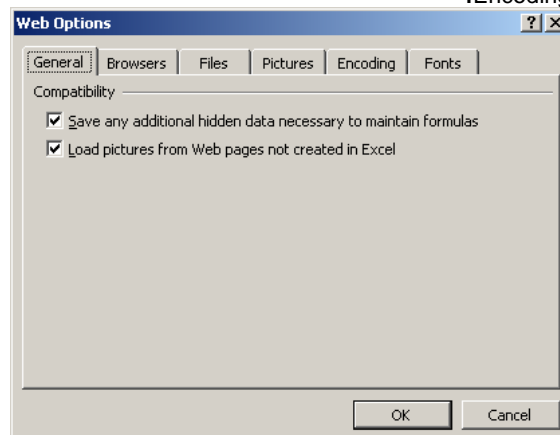
یک سری تنظیمات عمومی مربوط به ساختار اکسل در زبانه General انجام می‌شود.



- تنظیمات مربوط به این زبانه در زیر توضیح داده می‌شود.
- R1C1 reference style: با انتخاب این گزینه ساختار آدرس‌دهی اکسل به RC تغییر می‌کند. (در باره این سیستم در مقالات بعدی توضیح داده خواهد شد).
- Ignore other applications: این امکان وجود داشت که اشیاء خارجی (نظیر یک فایل Word یا یک فیلم) به فایل اکسل شما اضافه شوند. به همین صورت یک فایل اکسل هم می‌تواند به عنوان یک شیء به برنامه‌های دیگر مثل Word اضافه شود. این در صورتی است که گزینه Ignore other application انتخاب نشده باشد. در غیر این صورت اکسل با این پیوند در برنامه‌های دیگر مخالفت می‌کند.
- Function tooltips: زمانی که اقدام به نوشتن یک تابع در فرمول خود می‌کنید، با بازکردن پرانتز جهت ورود آرگومان‌های تابع، یک Screen Tip جهت راهنمایی شما در کنار تابع ظاهر می‌شود. این عمل زمانی اتفاق می‌افتد که این گزینه انتخاب شده باشد. در زیر یک Screen Tip که در هنگام تایپ تابع Sum ظاهر شده است را مشاهده می‌کنید.



- Recently used file list: اگر دقت کرده باشید، در انتهای منوی File چهار فایل آخری که از آن استفاده نموده‌اید لیست می‌شود. این که آیا اکسل شما این قابلیت را داشته باشد یا خیر منوط به انتخاب این گزینه می‌باشد. ضمن اینکه در مقابل این گزینه تعداد فایل‌های استفاده‌شده‌ای که مایل به لیست شدن آن‌ها هستید قابل تنظیم است.
- Prompt for workbook properties: در صورت انتخاب این گزینه هنگام Save یک فایل پنجره Properties ظاهر می‌شود تا اطلاعات مورد نظر خود را در آن وارد نمایید.
- Provide feedback with sound: همان‌طور که برای کارهای مختلفی نظیر ذخیره، باز کردن یک فایل حرکاتی برای آفیس آفیس پیش‌بینی شده است، فایل‌های صوتی وجود دارد که همانند ویندوز با انجام یک کار، صدایی تولید می‌کنند. این اصوات در صورت نصب فایل‌های صوتی در هنگام نصب آفیس و انتخاب این گزینه عمل خواهند کرد.
- Zomm on roll with IntelliMouse: اگر از ماوس با امکانات IntelliMouse استفاده می‌کنید، انتخاب این گزینه امکان استفاده از قابلیت‌های این دستگاه را فراهم می‌آورد.
- Web Options: با زدن این دکمه پنجره‌ای ظاهر می‌شود که در آن تنظیمات مربوط به ارتباط آفیس با اینترنت انجام می‌شود. تنظیماتی نظیر محل Download فایل‌های آفیس، نسخه مرورگر، ابعاد صفحات، فونت‌ها و Encoding.

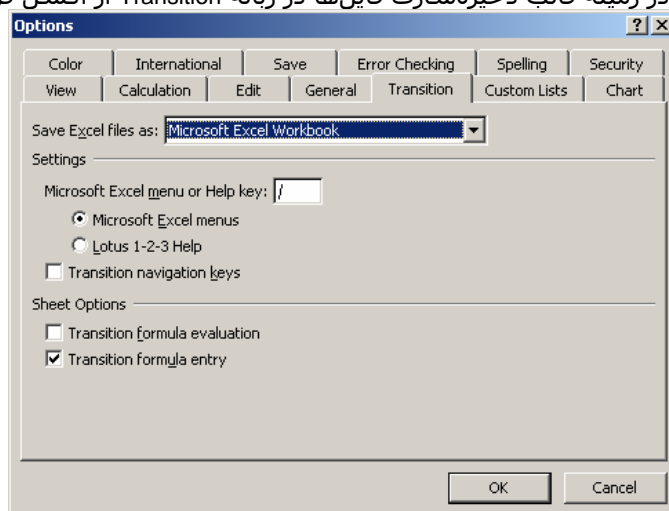


- Sheet in new workbook: هنگامی که یک فایل جدید ایجاد می‌کنید، این فایل شامل سه Sheet یا کاربرگ است. در این قسمت می‌توانید این عدد پیش‌فرض را عوض کنید.
- Standard font: زمانی که وارد اکسل می‌شوید فونت کلیه سلول‌ها Arial است چرا که فونت پیش‌فرض برای نرم‌افزار اکسل Arial است. در این قسمت شما می‌توانید فونت پیش‌فرض اکسل و اندازه آن را تغییر دهید.

- Default file location: زمانی که دکمه Save یا Open را می‌زنید مسیری که برای ذخیره و یا باز کردن فایل به شما نشان داده می‌شود، C:\My Documents است. در این قسمت شما می‌توانید مسیر دلخواه خود را وارد نمایید تا در صورت انجام عملیات Open یا Save مسیر پیش‌فرض مسیر مورد نظر شما باشد.
- At startup, open all files in: اگر فولدری دارید که در آن چند فایل اکسل نگهداری می‌کنید، در این قسمت با دادن مسیر آن فولدر، با اجرای اکسل تمامی فایل‌های موجود در این فولدر باز می‌شوند. دقت کنید اگر فایل‌هایی غیر از اکسل در داخل این فولدر باشد، اکسل اقدام به باز کردن این فایل‌ها نیز می‌کند.
- User name: در این قسمت نام کاربر قابل تعریف است. این نام در قسمت Author از پنجره Properties فایل‌ها ثبت خواهد شد.

۵- انتقال و تبدیل قالب‌ها (Transition)

اکسل نرم‌افزار لوتوس را نیز پشتیبانی می‌کند. تنظیمات مربوط به نحوه تبدیل این دو قالب به یک دیگر و همچنین برخی تغییرات در زمینه قالب ذخیره‌سازی فایل‌ها در زبانه Transition از اکسل قرار دارد.



- Save Excel files as: زمانی که یک فایل اکسل را ذخیره می‌کنید، پنجره Save در قسمت Save as type به طور پیش‌فرض قالب Xls (یعنی فایل اکسل) را به شما پیشنهاد می‌کند. در این قسمت می‌توانید این پیش‌فرض را تغییر دهید.
- Microsoft Excel menu or Help key: احتمالاً تاکنون متوجه شده‌اید که منوهای برنامه‌ها علاوه بر ماوس با دکمه Alt نیز فعال می‌شوند. علاوه بر این دکمه در این قسمت دکمه دیگری نظیر / می‌توان تعریف نمود که منوها به این وسیله نیز فعال شوند. ولی اگر گزینه Lotus 1-2-3 Help در این قسمت انتخاب شود، دکمه تعریف شده Help برنامه لوتوس را فعال خواهد کرد. همچنین با انتخاب گزینه Transition navigation keys دکمه‌های کلیدی لوتوس فعال خواهد شد.
- Sheet Options: با انتخاب گزینه‌های موجود در این قسمت امکان تبدیل محاسبات و فرمول‌ها با قالب لوتوس فراهم می‌آید.

۶- لیست‌های تعریفی (Custom Lists)

یکی از امکانات جالب در اکسل، امکان تعمیم سلول‌هاست. یعنی شما می‌توانید محتویات یک سلول را به سلول‌های دیگر تعمیم دهید. به این عمل Fill کردن نیز می‌گویند. چهار نوع Fill ممکن است در مورد سلول‌ها صورت گیرد:

۱. تعمیم محتویات یک سلول عیناً در سلول‌های دیگر: این نوع تعمیم دقیقاً مانند عمل Copy و Paste و برای انتقال محتویات و خواص یک سلول می‌باشد.

۲. تعمیم یک سری از اعداد: اگر ۲ عدد از یک سری (مثلا ۲ و ۴) را در دو سلول، پشت سر هم (مثلا زیر هم) انتخاب و سپس اقدام به Fill نمایید، سایر اعداد مربوط به آن سری (مثل ۶ و ۸ ...) می‌شوند.
۳. تعمیم یک سری از عبارات: عباراتی مثل نام روزها، ماه‌ها یا لیست افراد در این رده قرار می‌گیرد. در ادامه نحوه تعریف آنها را خواهید دید.
۴. تعمیم فرمول‌ها: برای تغییر اندیس‌های سطر و ستون یک فرمول برای سلول‌های مجاور مورد استفاده قرار می‌گیرد.

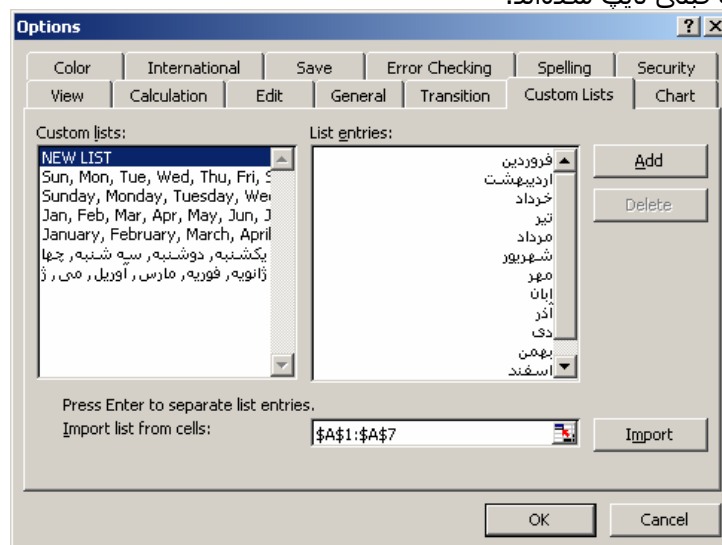
روش Fill بدین صورت است که زمانی که شما روی یک سلول قرار می‌گیرید و یا اینکه یک سری از سلول‌ها را مارک می‌کنید، در انتهای سمت راست سلول‌های مارک شده، گره‌ای مشاهده می‌شود که اگر ماوس را روی آن ببرید، به شکل + درخواهد آمد. حال اگر از این گره عمل درگ را شروع و تا جایی که می‌خواهید، ماوس را بکشید، سلول‌های مارک شده به سایر سلول‌ها تعمیم داده می‌شوند.

	A	B	C
1			
2			
3			

به علامت گره توجه کنید اگر ماوس را روی آن ببرید باید به شکل + در بیاید.

- در صفحاتی که جهت آنها راست به چپ است، گره مذکور در قسمت پائین و سمت چپ سلول قرار دارد.
- به این نکته توجه داشته باشید که با انجام عمل Fill کردن کلیه خواص سلول مبدا به سلول‌های Fill شده منتقل خواهد شد.
- از آنجا که با توضیح بیشتر در خصوص روش‌های Fill از بحث اصلی دور می‌شویم، در مقالات بعدی در خصوص نحوه Fill کردن به چهار روش به همراه مثال‌های مفید توضیحات مبسوطی ارائه خواهد شد.

عباراتی نظیر آنچه که در مثال مورد سوم از انواع تعمیم دیدید، باید به عنوان یک سری از پیش تعریف شده به اکسل داده شود تا برای اکسل شناخته شده باشد. بنابراین ممکن است بعضی از موارد مانند نام ماه‌های شمسی و یا روزهای هفته فارسی جزء سری‌های اکسل نباشد. برای اضافه کردن چنین سری‌هایی به اکسل و دیدن سری‌های فعلی باید از منوی Tools گزینه Options را انتخاب کرده و از پنجره ظاهر شده گزینه Custom List را انتخاب نمود. در این قسمت در حالی که از لیست سمت راست روی گزینه NEW LIST قرار دارید، سری خود را در قسمت سمت راست (List entries) وارد کرده و سپس دکمه Add را بزنید. همانطور که در شکل زیر ملاحظه می‌فرمائید لیست ماه‌های شمسی به منظور اضافه کردن به لیست‌های قبلی تایپ شده‌اند.



- زمانی که اقدام به وارد نمودن یک سری جدید در قسمت List entries می‌کنید، به ازای هر آیتم از این سری باید دکمه Enter را بزنید و در خط بعد این لیست آیتم بعدی را وارد نمایید.
- با انتخاب یک سری از لیست Custom lists و زدن دکمه Delete می‌توانید یک سری را حذف نمایید.
- امکان Import list from cells این قسمت برای جلوگیری از تاپ مجدد سری موجود در کاربرگ است. یعنی اگر چنانچه لیستی که می‌خواهید به Custom List اضافه نمایید در سلول‌های کاربرگ‌تان موجود باشد، به کمک دکمه  اقدام به انتخاب سلول‌های مورد نظر نموده و سپس دکمه Import را بزنید تا لیست موردنظرتان اضافه شود.
- همان‌طور که در شکل زیر مشاهده می‌کنید پس از اضافه کردن ماه‌های سال می‌توانید از قابلیت Fill برای ماه‌ها هم استفاده نمایید.

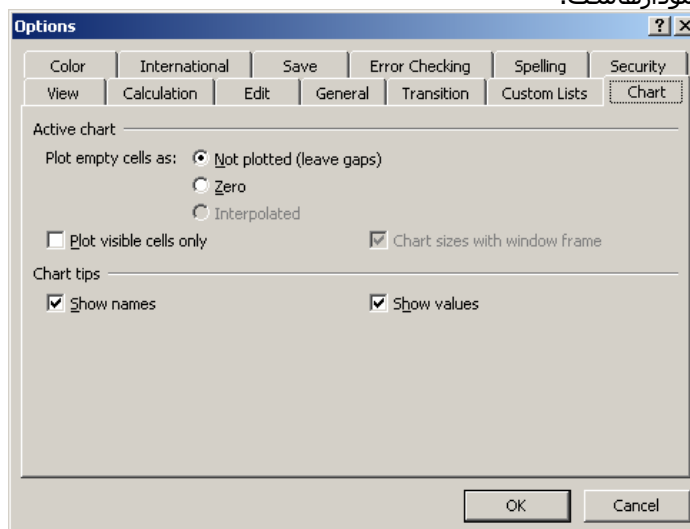
	A	B
1	فروردین	
2		
3		
4		
5		
6		
7		
8		
9		
10		
11		
12		
13		اسفند
14		
15		

→

	A	B	C
1	فروردین		
2	اردیبهشت		
3	خرداد		
4	تیر		
5	مرداد		
6	شهریور		
7	مهر		
8	آبان		
9	آذر		
10	دی		
11	بهمن		
12	اسفند		
13			
14			

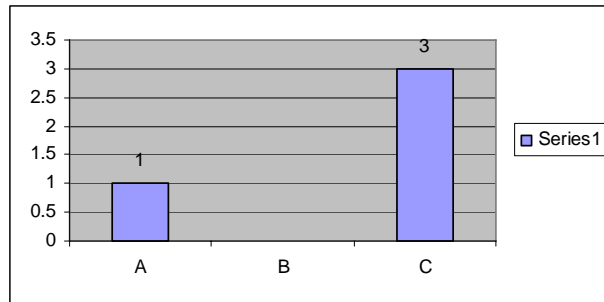
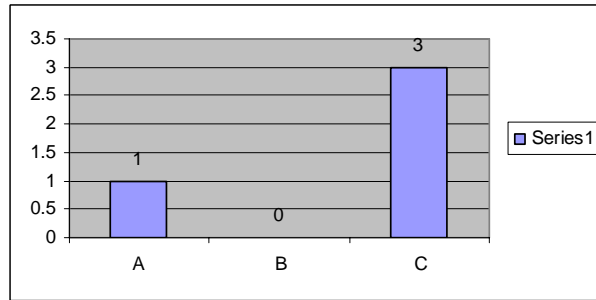
۷- نمودار (Chart)

در زبانه Chart دو نوع تنظیم مربوط به نمودارها انجام می‌شود. یکی Active Chart که مربوط به نموداری است که در روی صفحه انتخاب کرده‌اید (اگر نموداری انتخاب نشود گزینه‌های این قسمت فعال نیست) و دیگری مربوط به کلیه نمودارهاست.

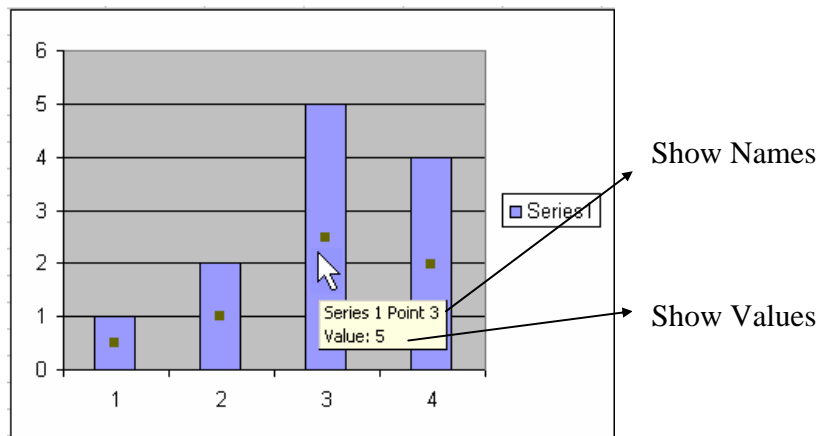


- Active Chart: نحوه لحاظ کردن سلول‌های خالی در رسم نمودار در این قسمت قابل تنظیم است. انتخاب Not plotted (leave gaps) سبب می‌شود که مقادیر خالی در رسم دخیل نباشد ولی انتخاب

Zero سبب درج صفر به جای سلولهای خالی می‌شود. اگر گزینه Interpolated انتخاب شود، مقادیر سلولهای خالی با مقادیر دوطرف را در فضاها خالی با خط متصل می‌کنند. و انتخاب گزینه Plot visible cells only فقط مقادیر موجود در سلولهای قابل رویت (unhide) را رسم می‌کند. دو شکل زیر دو حالت رسم نمودار یکی در حالتی که به جای مقدار سلول خالی (A) صفر لحاظ می‌گردد و دومی در حالتی که مقدار سلول در نظر گرفته نشده است را نشان می‌دهند. همانطور که ملاحظه می‌کنید، از لحاظ ظاهری اختلافی بین این دو نیست اما زمانی این تفاوت ظاهر می‌شود که بخواهیم مقادیر را روی نمودار نشان دهیم. همانطور که ملاحظه می‌کنید مقدار مورد A در نمودار اول صفر و در نمودار دوم تهی در نظر گرفته شده است.



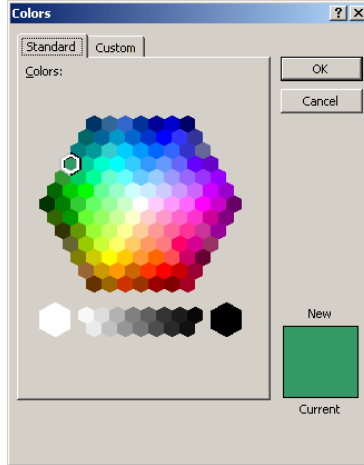
➤ Chart tips: به شکل صفحه بعد دقت کنید. زمانی که با ماوس روی یکی از نقاط چارت قرار می‌گیرید، نام و مقدار (اگر نقطه‌ای از مقادیر چارت باشد) نشان داده می‌شود با انتخاب Show name و Show Value این نمایش صورت می‌گیرد در غیر این صورت این موارد به این صورت نشان داده نمی‌شود.



۸- رنگ‌ها (Color)

اکسل در رنگ‌آمیزی سلولها، اشکال و رنگ قلمها از چهار رنگ استاندارد استفاده می‌کند. همچنین برای رنگ سری‌های موجود در نمودار شانزده رنگ استاندارد دارد که تمامی این موارد در زبانه Color پنجره

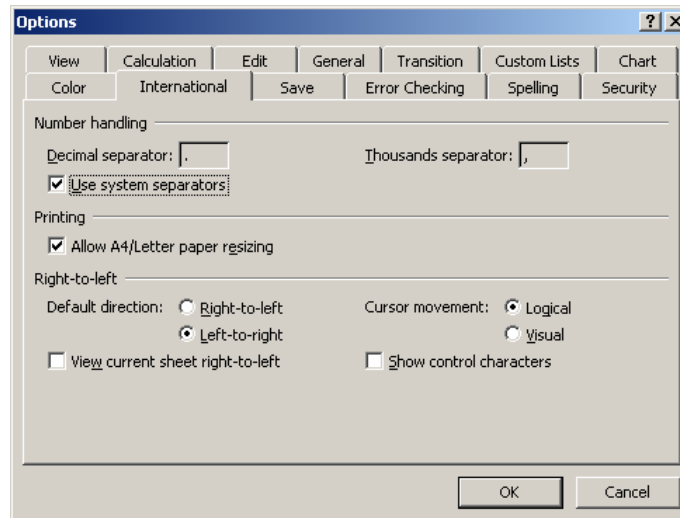
Options قابل تغییرند. به این معنی که شما می‌توانید رنگ‌های استاندارد اکسل را عوض کنید. برای این کار روی رنگ مورد نظر کلیک کرده و دکمه Modify را فشار دهید. پنجره‌ای مطابق شکل صفحه بعد ظاهر می‌شود که در آن به دو طریق Standard و Custom رنگ مورد نظر خود را جایگزین رنگ انتخابی نمایید.



در زبانه Standard رنگ‌های استاندارد سیستم شما قرار دارد و در زبانه Custom با دادن درصد رنگ‌های قرمز، سبز و آبی می‌توانید رنگ جدیدی تعریف نمایید.

۹- تنظیمات بین‌المللی (International)

همانطور که می‌دانید اکثر تنظیمات محلی در رابطه با زبان، فرمت اعداد، تاریخ زمان و ... در Regional Options ویندوز انجام می‌شود. اما برخی از این امکانات در زبانه International از پنجره Options نیز وجود دارد که در این قسمت توضیح داده خواهد شد. همانطور که در شکل صفحه بعد ملاحظه می‌کنید، زبانه International شامل سه قسمت عمده مربوط به اعداد، چاپ و تایپ است.



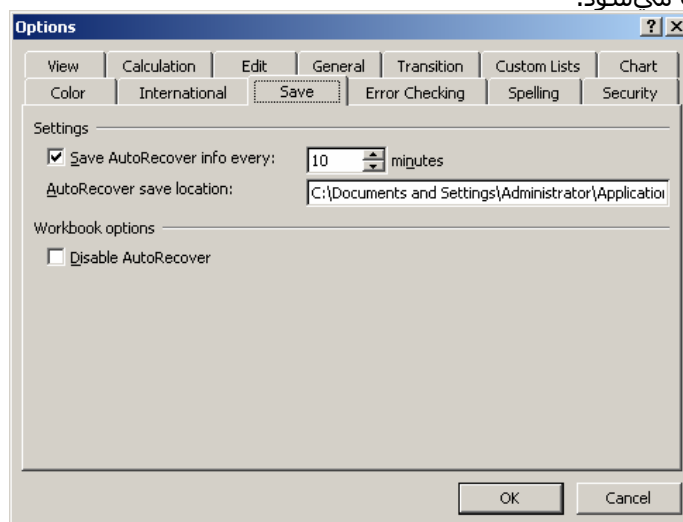
- Number handling: در قسمت Decimal separator نماد اعشار و در قسمت Thousands separator نماد جداکننده ارقام اعداد قابل تعریف است. اما اگر گزینه Use system separators در این قسمت انتخاب شده باشد، این دو قسمت بی اثر و از تنظیمات ویندوز تبعیت می‌شود.
- Printing: در برخی از کشورها، استاندارد اندازه کاغذ A4 و نامه با سایر کشورها متفاوت است. اگر این گزینه انتخاب شود، اکسل با توجه به کشوری که در تنظیمات محلی ویندوز مشخص شده است اندازه کاغذ انتخابی شما را بر طبق استاندارد آن کشور در نظر می‌گیرد.
- Right-to-left: در قسمت Default direction این بخش می‌توانید پیش‌فرض جهت کاربرگ خود را تغییر دهید. در بخش Cursor movement می‌توانید نحوه درج یک متن در داخل یک متن دوطرفه (مثلاً هم

فارسی و هم لاتین) را مشخص نمایید. با انتخاب Logical متن به صورت منطقی و با انتخاب Visual به آن صورتی که دیده می‌شود، درج خواهد شد. انتخاب گزینه View current sheet right-to-left سبب می‌شود تا کاربرد فعلی شما راست به چپ شود. در متن‌های دو طرفه، تغییر زبان منجر به ایجاد یک کاراکتر کنترلی جهت اعلام تغییر جهت می‌شود که اگر گزینه Show control characters انتخاب شده باشد این کاراکتر نمایش داده می‌شود.

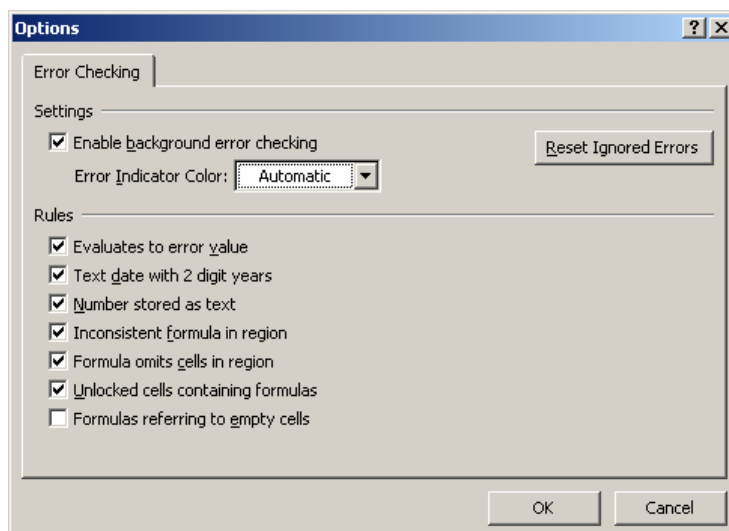
۱۰- ذخیره (Save)

یک قابلیت جالب در برنامه‌های آفیس خاصیت بازیافت اتوماتیک یا AutoRecover است. در این خاصیت در یک بازه زمانی مشخص تغییرات ذخیره می‌شود تا در صورت بروز مشکلات احتمالی نظیر خروج اجباری از برنامه و یا هنگ کردن، قابلیت بازگرداندن تغییرات و جلوگیری از بین رفتن اطلاعات وجود داشته باشد.

- در زبانه Save با فعال نمودن گزینه Save AutoRecover info every عملیات بازیابی را فعال کرده و با دادن یک زمان به دلخواه از اکسل می‌خواهید که در صورت Save نکردن فایل تا آن زمان، خود عملیات Save کردن را جهت بازیافت احتمالی در فولدری که در قسمت AutoRecover save location قابل تنظیم است، انجام دهد.
- با انتخاب گزینه Disable AutoRecover عملیات AutoRecover برای فایلی که در حال حاضر روی آن هستید متوقف می‌شود.



۱۱- کنترل خطا (Error Checking)



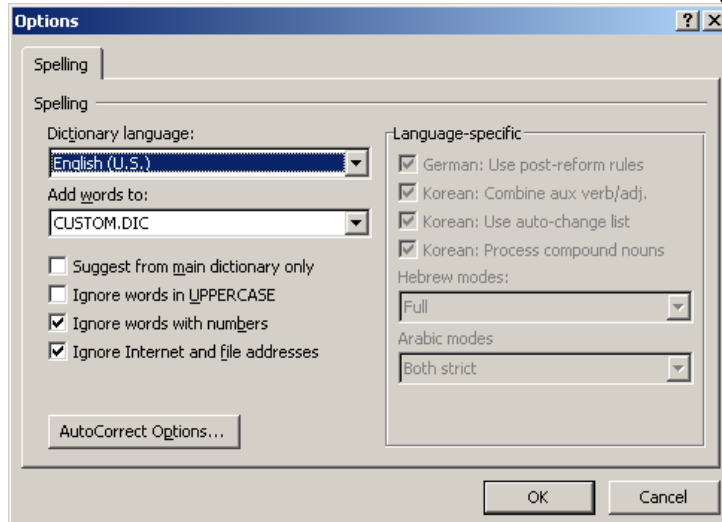
در این پنجره بخشی تحت عنوان Setting قرار دارد که با انتخاب یا عدم انتخاب... Enable Background می‌توانید در خصوص ظاهر شدن یا عدم ظهور Option Button در مواقع ضروری تصمیم‌گیری کنید. پس از ظاهر شدن Option Button، در گوشه بالا و سمت چپ سلول علامتی ظاهر می‌شود که در قسمت Error Indicator Color می‌توانید رنگ این نماد را تغییر دهید.

	A
2	
3	
4	
5	
6	#DIV/0!
7	

سایر گزینه‌های این پنجره شامل موارد زیر است:

- Evaluates to error value: با انتخاب این گزینه نماد خطا (warning) برای خطاهای محاسباتی ظاهر می‌گردد. در غیر این صورت حساسیتی به این خطاها وجود نخواهد داشت.
- Text date with 2 digit years: با انتخاب این گزینه حساسیت به خطا برای تاریخ با سال ۲ رقمی ایجاد و در غیر این صورت برای خطاهایی از این دست، نماد خطا ظاهر نمی‌شود.
- Number stored as text: پس از انتخاب این گزینه، در سلولی که جنس آن متن باشد ولی در درون آنها عدد تایپ شده باشد با نماد خطا مواجه خواهیم شد.
- Inconsistent formula in region: انتخاب این گزینه سبب می‌شود که اکسل نسبت به آدرس‌دهی نادرست عکس‌العمل نشان داده و نماد خطا را ظاهر نماید.
- Formula omits cells in region: انتخاب این گزینه سبب می‌شود که اکسل نسبت به حذف یک سلول از یک ناحیه مشخص عکس‌العمل نشان داده و نماد خطا را ظاهر نماید.
- Unlocked cells containing formulas: اگر این گزینه انتخاب شده باشد، اگر چنانچه سلول‌های حاوی فرمول، Lock نباشد (در مورد امنیت داده‌ها در مقالات بعد توضیح داده خواهد شد) با نماد خطا مواجه می‌شوید.
- Formulas referring to empty cells: اگر این گزینه انتخاب شده باشد، اگر چنانچه در سلول‌های حاوی فرمول، به سلولی خالی اشاره شود، با نماد خطا مواجه می‌شوید.
- Reset Ignored Errors: این دکمه سبب می‌شود نماد خطا در خصوص سلول‌هایی که خطاهای آنها با انتخاب گزینه Ignore Error نادیده گرفته شده‌اند ظاهر شود.

۱۲- املا (Spelling)

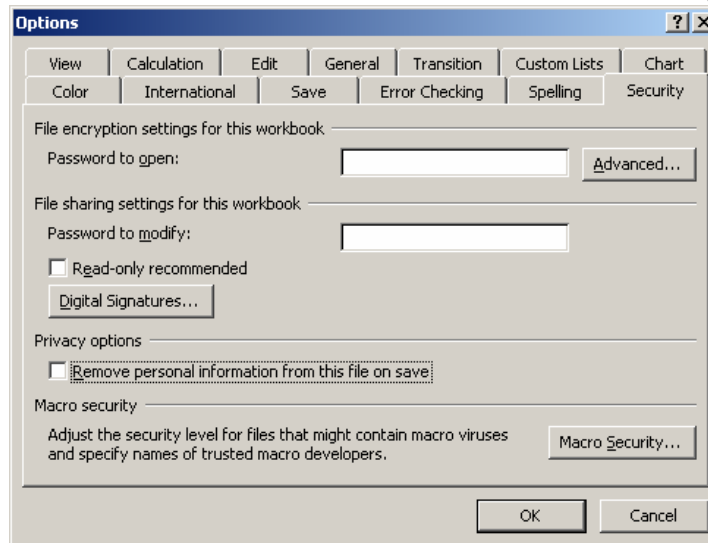


اگر با امکان Spelling در اکسل یا سایر نرم‌افزارهای آفیس به ویژه Word آشنا باشید، این قسمت برای شما کاربرد خواهد داشت. در این قسمت می‌توانید نحوه غلط‌گیری را آن‌طور که می‌خواهید تنظیم نمایید.

دیکشنری‌های مختلفی از جمله فرانسه و اسپانیایی نیز در Office موجود است که می‌توانید به کمک بخش Dictionary Language این دیکشنری‌ها را برای غلطیابی انتخاب و مورد استفاده قرار دهید. همچنین به کمک بخش Add Words می‌توانید فایل دیکشنری خود را تعیین کنید. در بخش Language-Specific می‌توانید گزینه‌هایی مربوط به زبان‌های آلمانی و یا کره‌ای را تنظیم نمایید. سایر امکانات این پنجره به قرار زیر می‌باشد.

- Language Dictionary: تعویض فایل دیکشنری
- Suggest from main dictionary only: نحوه ارائه پیشنهادات
- Ignore words in UPPERCASE: غلط نگرفتن کلماتی که به صورت تمام بزرگ تایپ می‌شوند.
- Ignore words with numbers: عدم غلطگیری کلمه‌هایی که شامل عدد هستند.
- Ignore Internet and file addresses: غلط نگرفتن آدرس‌های اینترنتی و مسیر فایل‌ها

۱۲- امنیت (Security)

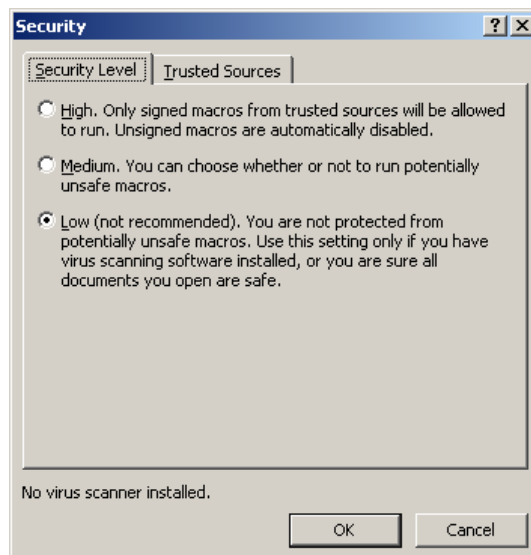


زبان Security شامل چهار قسمت مختلف است شما می‌توانید دو نوع کلمه عبور برای فایل خود قائل شوید. اگر هنگام باز کردن فایل، کلمه عبوری که در قسمت Password to open داده شده است، وارد شود، کاربر تنها قادر به باز کردن و دیدن فایل خواهد بود ولی نمی‌تواند تغییرات را تحت همین نام ذخیره نماید. ولی اگر کلمه عبوری که در قسمت Password to modify داده شد را وارد کند امکان تغییرات را خواهد داشت.

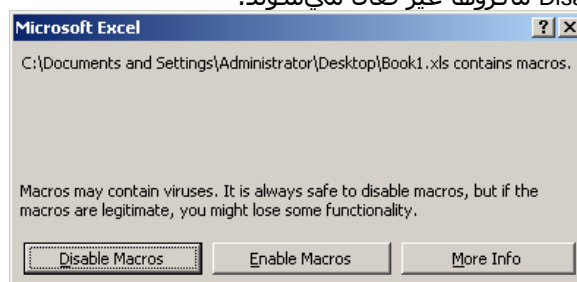
- با ورود هر یک از کلمات عبور، برای تأیید، پنجره دیگری جهت ورود مجدد کلمه عبور ظاهر می‌شود.
- این امکان قابلیتی جدا از قابلیت Protect است که فقط در هنگام صدور فرمان Open امنیت را کنترل می‌کند. اما Protect کردن یک فایل یا کاربرگ فایل را در حالی که باز است کنترل می‌کند.
- با زدن دکمه Advance پنجره‌ای ظاهر می‌شود که نحوه کدشدن کلمه عبور در آن می‌تواند تنظیم شود.



برای تنظیم نوع محدودیت در ماکروها، به سراغ بخش Macro Security می‌رویم. همانطور که در شکل زیر هم مشاهده می‌کنید هر سه سطح دسترسی که در ابتدای این قسمت توضیح داده شد در این پنجره وجود دارد.



با انتخاب گزینه ۱ (High) دسترسی و اجرای ماکرو به طور کلی لغو می‌شود. با انتخاب گزینه ۲ (Medium) در هنگام باز کردن فایلی که حاوی ماکرو می‌باشد در خصوص فعال یا غیر فعال شدن ماکرو پنجره‌ای مطابق شکل زیر ظاهر می‌شود که با انتخاب دکمه Enable Macros، ماکروها فعال و با انتخاب Disable Macros ماکروها غیر فعال می‌شوند.



و در نهایت انتخاب گزینه سوم هیچ محدودیتی برای باز شدن و اجرای ماکروها قائل نمی‌شود.

- به کاربر این امکان را می‌دهد که یک امضای دیجیتالی برای فایل که روی آن هستید، درج نماید.
- انتخاب گزینه Remove personal information from this file on save سبب می‌شود که هنگام ذخیره‌سازی فایل، اطلاعات موجود در Properties فایل حذف شود.

مرجع: کتاب مرجع کامل اکسل - امین حیدرپور و محمدرضا شاهرخی